

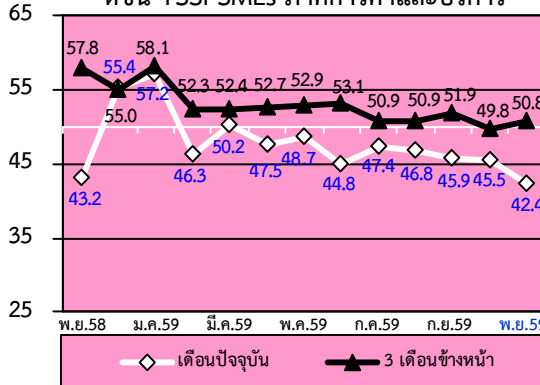
# รายงานดัชนีความเชื่อมั่นผู้ประกอบการภาคการค้าและบริการ

## Trade & Service Sentiment Index: TSSI

ปีที่ 14 ฉบับที่ 11 ประจำเดือน พฤศจิกายน 2559

รายงานดัชนีฯ SME ประจำเดือน พฤศจิกายน 2559 ปรับตัวลดลงอยู่ที่ระดับ 42.4 จากระดับ 45.5 ซึ่งเป็นผลจากปัจจัยด้านกำไรและยอดจำหน่ายที่ลดลง ทั้งในส่วนของภาคการค้าและบริการ เนื่องจากประชาชนชะลอการใช้จ่ายทั้งในส่วนของ การซื้อสินค้าและการท่องเที่ยวเพื่อรอการใช้จ่ายใช้สอย รวมทั้งการท่องเที่ยวในช่วงสิ้นปี

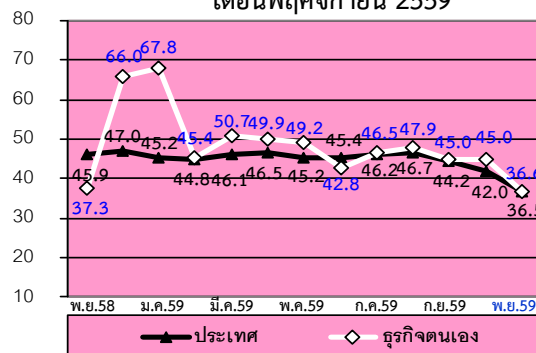
ดัชนี TSSI SMEs ภาคการค้าและบริการ



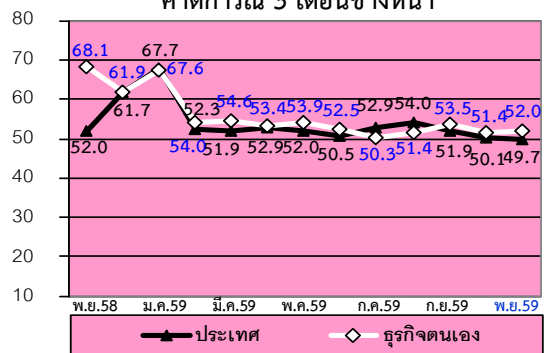
ดัชนีความเชื่อมั่นของผู้ประกอบการวิสาหกิจขนาด

กลางและขนาดย่อม (SMEs) ในเดือนปัจจุบันค่าดัชนีความเชื่อมั่นอยู่ที่ระดับ 42.4 ปรับตัวลดลงจาก 45.5 เป็นผลมาจากองค์ประกอบด้านกำไรและยอดจำหน่ายลดลง สำหรับค่าดัชนีความเชื่อมั่นคาดการณ์ 3 เดือน ปรับตัวเพิ่มขึ้นอยู่ที่ระดับ 50.8 เมื่อเทียบกับเดือนที่ผ่านมา (รายละเอียด หน้า 3-5)

เดือนพฤศจิกายน 2559



คาดการณ์ 3 เดือนข้างหน้า



สำหรับค่าดัชนีความเชื่อมั่นทั้งต่อภาวะเศรษฐกิจประเทศและต่อธุรกิจตนเองปรับตัวลดลงอยู่ที่ระดับ 36.5 และ 36.6 ตามลำดับเมื่อเทียบกับเดือนก่อน สำหรับดัชนีคาดการณ์ 3 เดือนข้างหน้าความเชื่อมั่นต่อภาวะเศรษฐกิจประเทศปรับตัวลดลง ขณะที่ต่อธุรกิจตนเองปรับตัวเพิ่มขึ้น (รายละเอียดหน้า 6)

ดัชนีความเชื่อมั่นผู้ประกอบการ SMEs ในเดือนพฤศจิกายน 2559 ที่ปรับตัวลดลงเป็นรูปแบบเดียวกับปีก่อนหน้า ซึ่งการใช้จ่ายใช้สอยภายในประเทศได้ชะลอลงเช่นกัน อย่างไรก็ตาม แม้ว่าดัชนีความเชื่อมั่นของผู้ประกอบการ SME จะปรับลดลง แต่ดัชนีคาดการณ์ 3 เดือนข้างหน้า ปรับตัวเพิ่มขึ้นสูงกว่าค่าฐานที่ 50 คือ จากที่ระดับ 49.8 ในเดือนตุลาคม เป็นที่ระดับ 50.8 ในเดือนพฤศจิกายน 2559 โดยเฉพาะในธุรกิจการค้าส่งและการค้าปลีก แสดงให้เห็นว่า ผู้ประกอบการ SME มีความมั่นใจว่ายอดขายจะดีขึ้นในช่วง High Season และจากมาตรการช่วยเหลือชาติเพื่อกระตุ้นการใช้จ่าย และการเพิ่มการลดหย่อนภาษีจากค่าใช้จ่ายในการท่องเที่ยว



สำนักงานส่งเสริมวิสาหกิจขนาดกลางและขนาดย่อม  
21 อาคารทีเอสที ทาวเวอร์ ชั้น G, 17-18, 23 ถ.วิภาวดีรังสิต แขวงจอมพล  
เขตจตุจักร กรุงเทพฯ 10900 [www.sme.go.th](http://www.sme.go.th)



กองสารสนเทศและดัชนีเศรษฐกิจการค้า กระทรวงพาณิชย์  
44/100 อาคาร 2 ตึกกรมฯ ชั้น 7 ถ.นนทบุรี 1 ต. บางกระสอบ อ.เมือง จ.นนทบุรี 11000  
[www.price.moc.go.th](http://www.price.moc.go.th)



หอการค้าไทย  
150 ถ.ราชปथิ เขตพระนคร กรุงเทพฯ 10200



ศูนย์พยากรณ์เศรษฐกิจและธุรกิจ มหาวิทยาลัยหอการค้าไทย  
126/1 ถ.วิภาวดีรังสิต แขวงดินแดง เขตดินแดง กรุงเทพฯ 10400

หากมีข้อสงสัยใดๆ สอบถามได้ที่ :

ฝ่ายวิเคราะห์สถานการณ์และเตือนภัยทางเศรษฐกิจ สำนักงานส่งเสริมวิสาหกิจขนาดกลางและขนาดย่อม  
21 อาคารทีเอสที ทาวเวอร์ ชั้น G, 17, 18, 23 ถนนวิภาวดีรังสิต แขวงจอมพล เขตจตุจักร กรุงเทพฯ 10900  
โทร. 0-2298-3053 0-2298-3056 โทรสาร 0-2273-8850, 0-2273-3062  
Website : [www.sme.go.th](http://www.sme.go.th)  
E-mail : [thawachinee@sme.go.th](mailto:thawachinee@sme.go.th) , [chomboon@sme.go.th](mailto:chomboon@sme.go.th)

กองสารสนเทศและดัชนีเศรษฐกิจการค้า กระทรวงพาณิชย์ อาคาร 2 ตึกกรมน้ำ ชั้น 7 ถนนเทพบุรี 1 ต.บางกระสอบ อ.เมือง จ.นนทบุรี 11000  
โทร. 0-2507-6706 โทรสาร 0-2507-5806  
Website: [www.price.moc.go.th](http://www.price.moc.go.th)  
E-mail : [tssi@moc.go.th](mailto:tssi@moc.go.th), [malaip@moc.go.th](mailto:malaip@moc.go.th),

### ข้อชี้แจง

#### การรายงานดัชนีความเชื่อมั่นผู้ประกอบการภาคการค้าและบริการ

ดัชนีความเชื่อมั่นผู้ประกอบการภาคการค้าและบริการ (Trade and Services Sentiment Index : TSSI) ซึ่งจัดทำขึ้นโดยความร่วมมือระหว่าง สำนักงานส่งเสริมวิสาหกิจขนาดกลางและขนาดย่อม กองสารสนเทศและสำนักดัชนีเศรษฐกิจการค้า กระทรวงพาณิชย์ หอการค้าไทย และ ศูนย์พยากรณ์เศรษฐกิจและธุรกิจ มหาวิทยาลัยหอการค้าไทย โดยมีวัตถุประสงค์เพื่อส่งเสริมการพัฒนาทางด้านสถิติที่เกี่ยวข้องกับความเชื่อมั่นของผู้ประกอบการในวิสาหกิจขนาดกลางและขนาดย่อม และเพื่อเป็นเครื่องมือในการวิเคราะห์แนวโน้มภาวะการณ์ของวิสาหกิจขนาดกลางและขนาดย่อมในภาคการค้าและบริการสำหรับหน่วยงานที่เกี่ยวข้องและผู้ประกอบการ

#### ขั้นตอนการจัดสร้างดัชนีความเชื่อมั่นทางธุรกิจ

การสำรวจความเชื่อมั่นผู้ประกอบการภาคการค้าและบริการทำขึ้นเพื่อรวบรวมข้อมูลจากสถานประกอบการขนาดกลางและขนาดย่อม และขนาดใหญ่ควบคู่ไปด้วย โดยสุ่มตัวอย่างจากสถานประกอบการต่างๆ ใน 14 จังหวัดกระจายทั่วทุกภาคของประเทศ จำนวน 1,400 ตัวอย่าง กลุ่มตัวอย่างเหล่านี้เป็นกลุ่มตัวอย่างประจำ ประกอบด้วยสถานประกอบการในภาคการค้าและบริการ โดยภาคการค้าประกอบด้วย การค้าส่งและการค้าปลีก ได้แก่ สินค้าเกษตร สินค้าอุปโภค/บริโภค วัสดุก่อสร้าง รถจักรยานยนต์/รถยนต์ ร้านค้าปลีก (สมัยใหม่) ร้านค้าปลีก (ดั้งเดิม) สถานบริการน้ำมัน ภาคบริการประกอบด้วย การก่อสร้าง กิจกรรมอสังหาริมทรัพย์ บริการด้านสุขภาพ/ความงาม การท่องเที่ยว สันทนาการ/วัฒนธรรม/การศึกษา ด้านการขนส่ง โรงแรม/เกสต์เฮาส์/บังกะโล ร้านอาหาร/ภัตตาคาร และขนส่งมวลชน

เนื่องจากจุดประสงค์ของการสำรวจความเชื่อมั่นผู้ประกอบการภาคการค้าและบริการ เพื่อให้ทราบถึงสถานการณ์โดยรวมของภาคธุรกิจ แบบสอบถามจึงถูกออกแบบให้กระชับเข้าใจง่าย โดยครอบคลุมในประเด็นคำถามเกี่ยวกับความคิดเห็นที่มีต่อธุรกิจในการประมวลผลดัชนีความเชื่อมั่น ซึ่งประกอบไปด้วยองค์ประกอบของธุรกิจด้าน (1) กำไร (2) การลงทุน (3) ต้นทุนธุรกิจ (4) การจ้างงาน และ (5) ยอดจำหน่ายสินค้าและบริการ และความคิดเห็นที่มีต่อเศรษฐกิจของประเทศโดยรวม และเศรษฐกิจในสาขาธุรกิจของผู้ตอบแบบสอบถาม รวมทั้งปัจจัยที่มีผลต่อภาวะดีขึ้นและแย่ลงในธุรกิจ ซึ่งความคิดเห็นเหล่านี้จะถูกนำไปประกอบการวิเคราะห์ผลของดัชนีความเชื่อมั่น

#### การคำนวณและแปลความหมายค่าดัชนี

ผลการสำรวจแต่ละเดือนจะได้ดัชนี 2 ชุดคือ (1) ดัชนีในเดือนที่ถาม ซึ่งเรียกว่า ดัชนีเดือนปัจจุบัน (2) ดัชนีการคาดการณ์ในอนาคตที่ประเมินจาก เดือนที่ถาม ซึ่งเรียกว่า ดัชนีคาดการณ์ 3 เดือนข้างหน้า ค่าดัชนีคำนวณจากคะแนนที่ให้ในแต่ละคำตอบ (คือแปลงข้อมูลเชิงคุณภาพเป็นเชิงปริมาณ) โดยให้ คะแนนสูงสุดเท่ากับ 1.0 สำหรับคำตอบ “สูงขึ้น/ ดีขึ้น/ เพิ่มขึ้น” และให้คะแนน 0.5 และ 0 สำหรับคำตอบ “คงเดิม” และ “แย่ลง/ลดลง” ตามลำดับ

การแปลความหมายที่ได้ ค่าดัชนีที่ได้อาจมีค่า ต่ำกว่า 50, 50 หรือ สูงกว่า 50 ถ้า

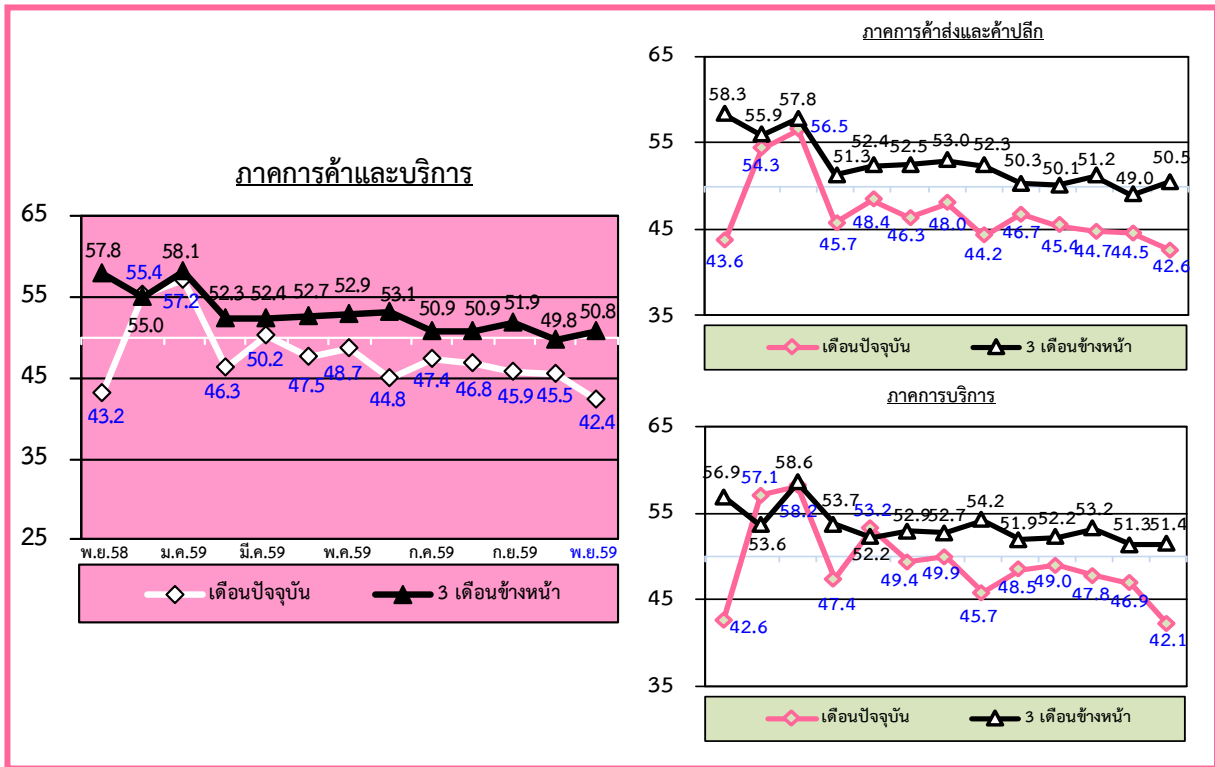
TSSI < 50 แสดงว่าภาวะทางด้านธุรกิจแย่ลง

TSSI = 50 แสดงว่าภาวะทางด้านธุรกิจทรงตัว

TSSI > 50 แสดงว่าภาวะทางด้านธุรกิจดีขึ้น

การคำนวณและแปลความหมายด้านต้นทุนนั้น ดำเนินการให้คะแนนแบบผกผัน คือ ให้คะแนนเท่ากับ 1.0 สำหรับคำตอบ “ลดลง” ให้คะแนน 0.5 และ 0 สำหรับคำตอบ “คงเดิม” และ “สูงขึ้น” ตามลำดับ

ดัชนี TSSI ของวิสาหกิจขนาดกลางและขนาดย่อม (SMEs) เดือนพฤศจิกายน 2559



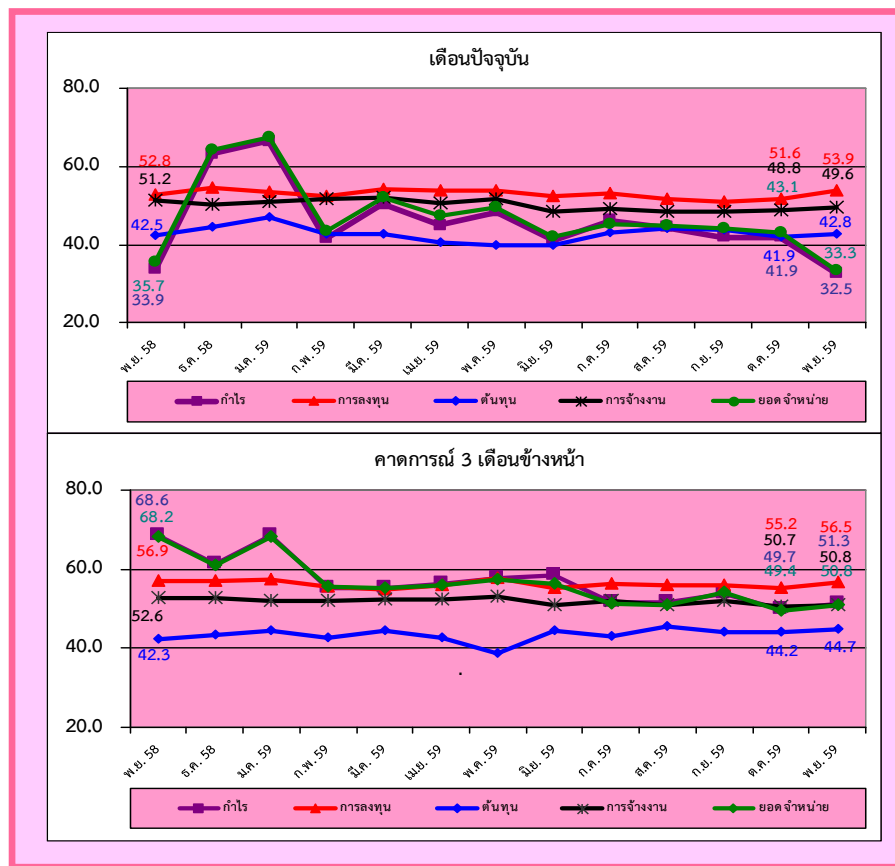
ดัชนีความเชื่อมั่นภาคการค้าและบริการของผู้ประกอบการ SMEs ในเดือนพฤศจิกายน 2559 ค่าดัชนีในปัจจุบันอยู่ที่ระดับ 42.4 ปรับตัวลดลงจาก 45.5 ในเดือนก่อน พิจารณาแยกตามประเภทของกิจการ พบว่า กิจการภาคการค้าส่งและค้าปลีกมีค่าดัชนีลดลงอยู่ที่ระดับ 42.6 จากระดับ 44.5 ในเดือนก่อน ส่วนกิจการภาคบริการปรับตัวลดลงอยู่ที่ระดับ 42.1 จากระดับ 46.9 ในเดือนก่อน

สาเหตุที่ค่าดัชนีความเชื่อมั่นในปัจจุบันปรับตัวในทิศทางที่ลดลง เนื่องจากความกังวลที่มีต่อสถานการณ์เศรษฐกิจโดยรวมที่ยังฟื้นตัวไม่มากทำให้ผู้ประกอบการมีความกังวลกับปัญหาค่าครองชีพและราคาสินค้าที่ยังทรงตัวอยู่ในระดับสูง รวมทั้งสถานการณ์น้ำท่วมในบางพื้นที่อาจส่งผลกระทบต่อการค้าเดินชีวิต การท่องเที่ยว ผลผลิตทางการเกษตร และโอกาสในการทำธุรกิจ ประกอบกับในช่วงเดือนพฤศจิกายนเป็นช่วงที่ประชาชนส่วนใหญ่ชะลอการใช้จ่ายเพื่อสำรองเงินไว้ใช้เพื่อการเดินทางกลับภูมิลำเนาและท่องเที่ยวในช่วงสิ้นปีต่อเนื่องเทศกาลปีใหม่ สามารถพิจารณาได้จากดัชนีความเชื่อมั่นผู้ประกอบการเดือนพฤศจิกายน 2559 อยู่ที่ระดับ 72.3 ปรับตัวลดลงต่อเนื่องเป็นเดือนที่ 2 ขณะที่ดัชนีราคาผู้บริโภคเดือนพฤศจิกายน 2559 อยู่ที่ระดับ 106.79 แม้จะปรับลดลงจากเดือนก่อนก็ตาม แต่ระดับราคาสินค้าโดยทั่วไปยังคงมีระดับที่ไม่สอดคล้องกับรายได้ของประชาชนส่วนใหญ่ ด้านภาคเกษตรกรรมพิจารณาได้จากดัชนีผลผลิตสินค้าเกษตรเดือนพฤศจิกายน 2559 อยู่ที่ระดับ 268.34 ปรับตัวลดลงร้อยละ 3.35 เมื่อเทียบกับช่วงเดียวกันของปีที่ผ่านมา สินค้าสำคัญที่ผลผลิตลดลง ได้แก่ ข้าวเปลือกเจ้า และข้าวโพดเลี้ยงสัตว์ ทำให้ดัชนีรายได้เกษตรกรเดือนพฤศจิกายน 2559 ลดลงจากช่วงเดียวกันของปีก่อน ร้อยละ 0.41 ขณะที่ภาคการท่องเที่ยวก็มีการชะลอตัวลงซึ่งเป็นผลมาจากนโยบายจากการจัดระเบียบทัวร์ศูนย์เหรียญที่ส่งผลกระทบต่อนักท่องเที่ยวชาวจีนลดลง โดยในเดือนพฤศจิกายน 2559 มีนักท่องเที่ยวต่างประเทศที่เดินทางเข้าประเทศไทยจำนวน 2.45 ล้านคน หดตัวร้อยละ 4.4 ต่อปี ขณะที่นักท่องเที่ยวชาวไทยมีการเดินทางท่องเที่ยวลดลงเนื่องจากอยู่ในช่วงไว้ทุกข์และมีความกังวลต่อการปฏิบัติตัวในช่วงการไว้ทุกข์ 1 เดือนแรก ซึ่งปัจจัยดังกล่าวส่งผลให้ค่าดัชนีความเชื่อมั่นในปัจจุบันของเดือนนี้ปรับตัวในทิศทางที่ลดลง

ส่วนค่าดัชนีความเชื่อมั่นคาดการณ์ 3 เดือนข้างหน้า ปรับตัวในทิศทางที่เพิ่มขึ้นเนื่องจากผู้ประกอบการคาดหวังว่าในช่วง 3 เดือนข้างหน้าเป็นช่วงที่ผลของมาตรการกระตุ้นเศรษฐกิจต่างๆ ที่ออกมาในช่วงสิ้นปีจะมีส่วนช่วยให้มีเม็ดเงินเข้ามากระตุ้นเศรษฐกิจ

ก่อให้เกิดการจ้างงานและการบริโภคเพิ่มมากขึ้น อาทิ มาตรการเพิ่มรายได้แก่ผู้มีรายได้น้อยในโครงการลงทะเบียนเพื่อสวัสดิการรัฐ โดยการให้เงินช่วยเหลือรายละ 1,500-3,000 บาท ซึ่งคาดว่าจะใช้งบประมาณ 12,750 ล้านบาท ประกอบกับเป็นช่วงที่มีผลผลิตสินค้าเกษตรสำคัญออกสู่ตลาด อาทิ ข้าว มันสำปะหลัง อ้อย ส่งผลให้ในช่วงเวลาดังกล่าวเกษตรกรน่าจะมียาได้เพื่อการบริโภคและการลงทุนเพิ่มขึ้นโดยในเดือนนี้ค่าดัชนีความเชื่อมั่นแยกพิจารณาในแต่ละองค์ประกอบพบว่าความเชื่อมั่นในปัจจุบันอยู่ในระดับที่ไม่ดีนัก เนื่องจากค่าดัชนีความเชื่อมั่นแต่ละองค์ประกอบต่ำกว่าค่าฐานที่ 50 แทบทุกองค์ประกอบ โดยมีเพียงองค์ประกอบด้านการลงทุนเพียงองค์ประกอบเดียวที่มีค่าดัชนีเกินค่าฐานที่ 50 ขณะที่ค่าดัชนีความเชื่อมั่นคาดการณ์ 3 เดือนข้างหน้าแต่ละองค์ประกอบอยู่ในระดับที่ดี เนื่องจากค่าดัชนีความเชื่อมั่นแต่ละองค์ประกอบเกินกว่าค่าฐานที่ 50 แทบทุกองค์ประกอบ โดยมีเพียงองค์ประกอบด้านต้นทุนเพียงองค์ประกอบเดียวที่มีค่าดัชนีต่ำกว่าค่าฐานที่ 50

ดัชนี TSSI ของวิสาหกิจขนาดกลางและขนาดย่อมแยกตามองค์ประกอบของปัจจัยกำหนดค่าดัชนี

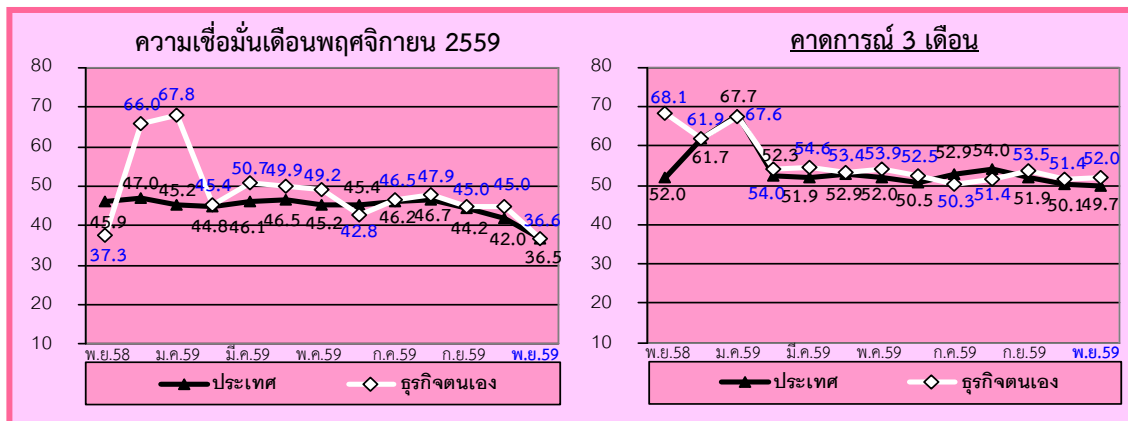


เมื่อพิจารณาค่าดัชนีความเชื่อมั่นจำแนกตามองค์ประกอบธุรกิจของผู้ประกอบการวิสาหกิจขนาดกลางและขนาดย่อม ภาคการค้าและบริการในเดือนพฤศจิกายน 2559 ซึ่งประกอบด้วยค่าดัชนีความเชื่อมั่นด้านกำไร การลงทุน ต้นทุน การจ้างงานและ ยอดจำหน่าย โดยค่าดัชนีความเชื่อมั่นในแต่ละองค์ประกอบดังกล่าวในปัจจุบันของเดือนพฤศจิกายน 2559 อยู่ที่ระดับ 32.5 53.9 42.8 49.6 และ 33.3 ตามลำดับ ซึ่งค่าดัชนีด้านกำไรและยอดจำหน่ายมีการปรับตัวในทิศทางที่ลดลง ขณะที่ดัชนีด้านการลงทุนยังคงอยู่ในระดับที่ดี เนื่องจากค่าดัชนีอยู่ในระดับเกินกว่าฐานที่ 50 เมื่อเทียบกับค่าดัชนีความเชื่อมั่นในปัจจุบันขององค์ประกอบดังกล่าวในเดือนที่ผ่านมา

สำหรับค่าดัชนีความเชื่อมั่นจำแนกตามองค์ประกอบธุรกิจคาดการณ์ 3 เดือนข้างหน้าของเดือนพฤศจิกายน 2559 ค่าดัชนีแต่ละองค์ประกอบต่างๆ ข้างต้นอยู่ที่ระดับ 51.3 56.5 44.7 50.8 และ 50.8 ตามลำดับ ซึ่งค่าดัชนีปรับตัวในทิศทางที่เพิ่มขึ้น โดยค่าดัชนีที่ได้ยังคงเกินกว่าค่าฐานที่ 50 ยกเว้นด้านต้นทุน เมื่อเทียบกับค่าดัชนีความเชื่อมั่นคาดการณ์ 3 เดือนข้างหน้าในเดือนที่ผ่านมา

สำหรับความเชื่อมั่นในองค์ประกอบด้านราคาขายสินค้า ค่าดัชนีความเชื่อมั่นทั้งในปัจจุบันและคาดการณ์ 3 เดือนปรับตัวลดลงเล็กน้อย ความเชื่อมั่นในองค์ประกอบด้านสินค้าคงเหลือ ค่าดัชนีความเชื่อมั่นในปัจจุบันปรับตัวลดลงเล็กน้อย ขณะคาดการณ์ปรับตัวเพิ่มขึ้นเล็กน้อย ความเชื่อมั่นด้านความสามารถในการแข่งขันของกิจการ ค่าดัชนีความเชื่อมั่นทั้งในปัจจุบันและคาดการณ์ 3 เดือนข้างหน้าปรับตัวลดลงเล็กน้อย ความเชื่อมั่นด้านเงินทุนหมุนเวียนของกิจการ ค่าดัชนีความเชื่อมั่นในปัจจุบันปรับตัวเพิ่มขึ้นเล็กน้อย ขณะที่คาดการณ์ 3 เดือนปรับตัวลดลงเล็กน้อย ความเชื่อมั่นด้านระยะเวลาเครดิตที่ได้รับจาก Supplier ค่าดัชนีความเชื่อมั่นทั้งในปัจจุบันและคาดการณ์ 3 เดือนปรับตัวลดลงเล็กน้อย

ดัชนีความเชื่อมั่นภาคการค้าและบริการต่อภาวะเศรษฐกิจประเทศและธุรกิจตนเองของ SMEs

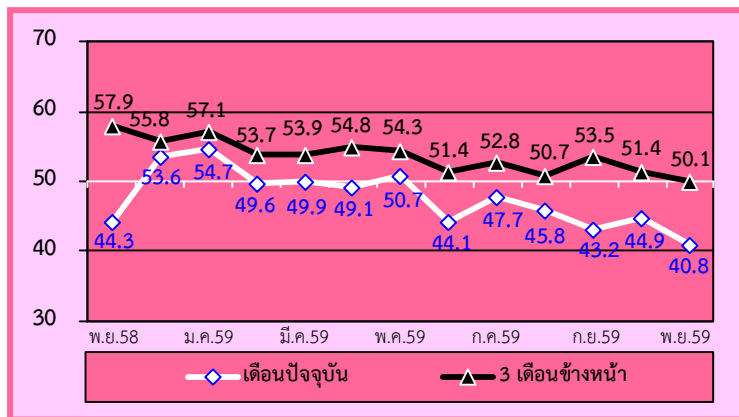


เมื่อพิจารณาดัชนีความเชื่อมั่นของผู้ประกอบการ SMEs ภาคการค้าและบริการทั้งต่อภาวะเศรษฐกิจของประเทศและต่อธุรกิจตนเองเดือนพฤศจิกายน 2559 ปรับตัวลดลงจากระดับ 42.0 และ 45.0 มาอยู่ที่ระดับ 36.5 และ 36.6 ตามลำดับ ส่วนค่าดัชนีคาดการณ์ 3 เดือนข้างหน้า ความเชื่อมั่นต่อภาวะเศรษฐกิจของประเทศปรับตัวลดลงเล็กน้อยอยู่ที่ระดับ 49.7 จากระดับ 50.1 ในเดือนก่อน ขณะที่ความเชื่อมั่นต่อธุรกิจตนเองปรับตัวในทิศทางที่เพิ่มขึ้นจากระดับ 52.0 จากระดับ 51.4 เมื่อเทียบกับเดือนก่อนพิจารณาได้ว่าผู้ประกอบการมีความเชื่อมั่นในปัจจุบันที่ลดลง ส่วนคาดการณ์ 3 เดือนข้างหน้า มีทิศทางและแนวโน้มที่ดีอยู่

ภาคการค้าส่ง สิ้นค้าอุปโภค/บริโภค เป็นสาขาที่ปรับตัวลดลงในภาคค้าส่ง

กิจการค้าส่ง สิ้นค้าอุปโภค/บริโภค เป็นประเภทกิจการที่ค่าดัชนีความเชื่อมั่นทั้งในปัจจุบันและคาดการณ์ 3 เดือนปรับตัวในทิศทางที่ลดลง เนื่องจากประชาชนยังคงมีความกังวลต่อภาวะเศรษฐกิจโดยรวมที่ยังคงฟื้นตัวไม่เด่นชัด การบริโภคภาคเอกชนที่มีแนวโน้มชะลอตัวตามกำลังซื้อของเกษตรกรที่ลดลง โดยสามารถพิจารณาได้จากดัชนีรายได้เกษตรกรหดตัวลงร้อยละ 0.41 เมื่อเทียบกับช่วงเดียวกันของปีที่ผ่านมา สอดคล้องกับดัชนีผลผลิตทางการเกษตรในเดือนพฤศจิกายนอยู่ที่ระดับ 268.34 ปรับตัวลดลงร้อยละ 3.12 เมื่อเทียบกับช่วงเดียวกันของปีก่อน อีกทั้งผู้บริโภคยังคงมีความวิตกกังวลเกี่ยวกับค่าครองชีพและราคาสินค้าที่ยังคงทรงตัวในระดับสูง อีกทั้งเป็นช่วงเข้าใกล้เทศกาลปีใหม่ทำให้ประชาชนชะลอการใช้จ่ายลงเพื่อไปจับจ่ายช่วงสิ้นปี ประกอบกับสถานการณ์ในประเทศที่ยังโศกเศร้าทำให้ประชาชนไม่ต้องการจัดงานรื่นเริง ด้านการท่องเที่ยวจนวนนักท่องเที่ยวต่างชาติที่เดินทางเข้ามาท่องเที่ยวในประเทศไทยในเดือนพฤศจิกายนอยู่ที่ 2.45 พันล้านคน หดตัวลงร้อยละ 4.4 เมื่อเทียบกับช่วงเดียวกันของปีที่ผ่านมา ซึ่งเป็นการหดตัวครั้งแรกในรอบ 25 เดือน โดยเป็นการลดลงของนักท่องเที่ยวจีนและมาเลเซียที่หดตัวร้อยละ 29.73 และ 5.65 ตามลำดับ เป็นผลกระทบมาจากนโยบายการปราบปรามทัวร์ศูนย์เหรียญและความไม่คุ้นชินกับการปฏิบัติตัวในช่วงการไว้ทุกข์จากเหตุการณ์ความโศกเศร้า 1 เดือนที่ผ่านมา ซึ่งจากปัจจัยดังกล่าวส่งผลให้ค่าดัชนีความเชื่อมั่นของผู้ประกอบการ SMEs กิจการค้าส่งสิ้นค้าอุปโภค/บริโภคทั้งในปัจจุบันและคาดการณ์ 3 เดือนข้างหน้าปรับตัวในทิศทางที่ลดลง

ภาพที่ 1 ค่าดัชนีความเชื่อมั่นของผู้ประกอบการ SMEs ภาคการค้าส่ง สิ้นค้าอุปโภค/บริโภค



ดัชนีความเชื่อมั่นผู้ประกอบการ SMEs ภาคค้าส่งสิ้นค้าอุปโภค/บริโภค ค่าดัชนีความเชื่อมั่นในปัจจุบันอยู่ที่ระดับ 40.8 ปรับตัวลดลง จากระดับ 44.7 ในเดือนก่อน เป็นผลมาจากการปรับตัวลดลงจากองค์ประกอบการด้านยอดขายจำหน่าย การจ้างงาน และกำไร สำหรับค่าดัชนีความเชื่อมั่นคาดการณ์ในอีก 3 เดือนข้างหน้า อยู่ที่ระดับ 50.1 ปรับตัวลดลงจาก 51.4 เมื่อเทียบกับเดือนที่ผ่านมา

สำหรับองค์ประกอบที่ผู้ประกอบการ SMEs ภาคการค้าส่งสิ้นค้าอุปโภค/บริโภค มีความกังวลในระดับสูงในเดือนนี้ ได้แก่ ความเชื่อมั่นในองค์ประกอบด้านยอดขายจำหน่าย และกำไรในปัจจุบัน และองค์ประกอบด้านการจ้างงานและต้นทุนทั้งในปัจจุบันและคาดการณ์ 3 เดือนข้างหน้า โดยความเชื่อมั่นในองค์ประกอบด้านยอดขายจำหน่าย การจ้างงาน ต้นทุน และกำไรในปัจจุบันค่าดัชนีอยู่ที่ระดับ 31.9 45.5 43.8 และ 30.6 ตามลำดับ และความเชื่อมั่นในองค์ประกอบด้านการจ้างงานและต้นทุนคาดการณ์ 3 เดือนข้างหน้า ค่าดัชนีอยู่ที่ระดับ 48.7 และ 42.5 ตามลำดับ ซึ่งค่าดัชนีความเชื่อมั่นในองค์ประกอบดังกล่าวอยู่ในระดับที่ต่ำเมื่อเทียบกับดัชนีความ

เชื่อมั่นในองค์ประกอบอื่นๆ และค่าดัชนีอยู่ในระดับที่ต่ำกว่าค่าฐานที่ 50 ค่อนข้างมาก แสดงให้เห็นว่าผู้ประกอบการมีความกังวลในองค์ประกอบดังกล่าวในระดับสูง

สำหรับปัจจัยที่ส่งผลกระทบต่อ SMEs ภาคการค้าส่งสินค้าอุปโภค/บริโภค โดยพิจารณาระดับคะแนนเฉลี่ยในแต่ละปัจจัยที่ส่งผลกระทบ พบว่าปัจจัยที่ส่งผลกระทบต่อกิจการอย่างชัดเจนทั้งในปัจจุบันและคาดการณ์ 3 เดือนข้างหน้า ได้แก่ ผลกระทบจากภาวะเศรษฐกิจในประเทศและอำนาจซื้อของประชาชน และผลกระทบจากการแข่งขันในตลาด ปัจจัยที่ส่งผลกระทบในระดับปานกลาง ได้แก่ ผลกระทบจากการหดตัวของความต้องการสินค้าและบริการ และผลกระทบจากระดับราคาวัตถุดิบ/น้ำมันและค่าขนส่ง สำหรับปัจจัยที่มีผลในระดับน้อย ได้แก่ ผลกระทบจากมาตรการกระตุ้นเศรษฐกิจของภาครัฐผู้ประกอบการ สถานการณ์ภัยแล้งมีผลกระทบต่อกิจการ และผลกระทบจากความผันผวนของค่าเงินบาทตามลำดับ สำหรับผลกระทบจากการใช้มาตรการกระตุ้นเศรษฐกิจของภาครัฐผู้ประกอบการยังคงมองว่าส่งผลกระทบด้านบวกต่อกิจการถึงแม้จะมีคะแนนเฉลี่ยลดลงเมื่อเทียบกับเดือนก่อน

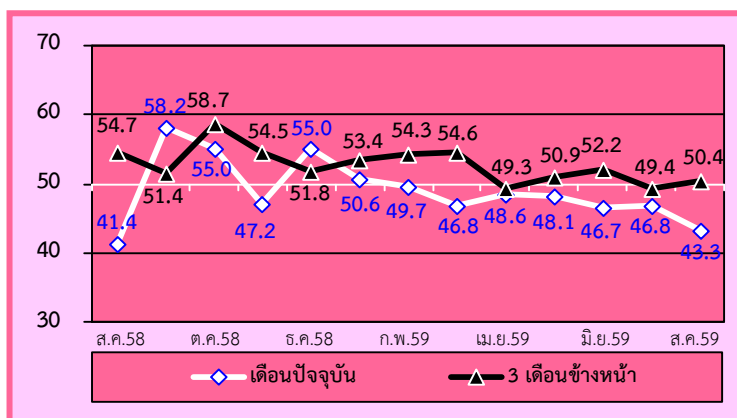


**ภาคการค้าปลีก ร้านค้าปลีกสมัยใหม่**  
**เป็นสาขาที่ปรับตัวลดลงในภาคการค้าปลีก**

กิจการค้าปลีก ร้านค้าปลีกสมัยใหม่ เป็นประเภทธุรกิจที่ค่าดัชนีความเชื่อมั่นในปัจจุบันปรับตัวลดลง ส่วนคาดการณ์ปรับตัวในทิศทางที่เพิ่มขึ้น เมื่อเทียบกับเดือนที่ผ่านมา เนื่องจากความกังวลที่มีต่อสถานการณ์เศรษฐกิจโดยรวมที่ยังฟื้นตัวไม่มากทำให้ผู้บริโภค มีความกังวลกับปัญหาค่าครองชีพและราคาสินค้าที่ยังทรงตัวอยู่ในระดับสูง รวมทั้งสถานการณ์น้ำท่วมในบางพื้นที่อาจส่งผลกระทบต่อการค้าปลีก การท่องเที่ยว ผลผลิตทางการเกษตร และโอกาสในการทำธุรกิจ ประกอบกับในช่วงเดือนพฤศจิกายนเป็นช่วงที่ประชาชนส่วนใหญ่ชะลอการใช้จ่ายเพื่อสำรองเงินไว้ใช้เพื่อการเดินทางกลับภูมิลำเนาและท่องเที่ยวในช่วงสิ้นปีต่อเนื่องเทศกาลปีใหม่สามารถพิจารณาได้จากดัชนีความเชื่อมั่นผู้บริโภคเดือนพฤศจิกายน 2559 อยู่ที่ระดับ 72.3 ปรับตัวลดลงต่อเนื่องเป็นเดือนที่ 2 ขณะที่ดัชนีราคาผู้บริโภคเดือนพฤศจิกายน 2559 อยู่ที่ระดับ 106.79 แม้จะปรับลดลงจากเดือนก่อนก็ตาม แต่ระดับราคาสินค้าโดยทั่วไปยังคงมีระดับที่ไม่สอดคล้องกับรายได้ของประชาชนส่วนใหญ่ ด้านภาคเกษตรกรรมพิจารณาได้จากดัชนีผลผลิตสินค้าเกษตรเดือนพฤศจิกายน 2559 อยู่ที่ระดับ 268.34 ปรับตัวลดลงร้อยละ 3.35 เมื่อเทียบกับช่วงเดียวกันของปีที่ผ่านมา สินค้าสำคัญที่ผลผลิตลดลงได้แก่ ข้าวเปลือกเจ้า และข้าวโพดเลี้ยงสัตว์ทำให้ดัชนีรายได้เกษตรกรเดือนพฤศจิกายน 2559 ลดลงจากช่วงเดียวกันของปีก่อนร้อยละ 0.41 ขณะที่ด้านการท่องเที่ยวจำนวนนักท่องเที่ยวต่างชาติที่เดินทางเข้ามาท่องเที่ยวในประเทศไทยในเดือนพฤศจิกายนอยู่ที่ 2.45 พันล้านคน หดตัวลงร้อยละ 4.4 เมื่อเทียบกับช่วงเดียวกันของปีที่ผ่านมา ซึ่งเป็นการหดตัวครั้งแรกในรอบ 25 เดือน โดยเป็นการลดลงของนักท่องเที่ยวจีนและมาเลเซียที่หดตัวร้อยละ 29.73 และ 5.65 ตามลำดับ เป็นผลกระทบมาจากนโยบายการปราบปรามทัวร์ศูนย์เหรียญและความไม่คุ้นชินกับการปฏิบัติตัวในช่วงการไวท์กัทจากเหตุการณ์ความโศกเศร้า 1 เดือนที่ผ่านมา ซึ่งปัจจัยดังกล่าวส่งผลให้ค่าดัชนีความเชื่อมั่นในปัจจุบันของเดือนนี้ปรับตัวในทิศทางที่ลดลง

สาเหตุที่ทำให้ค่าดัชนีความเชื่อมั่นคาดการณ์ 3 เดือนข้างหน้าปรับตัวในทิศทางที่เพิ่มขึ้น เนื่องจากผู้ประกอบการคาดหวังว่าในช่วง 3 เดือนข้างหน้าเป็นช่วงที่ผลของมาตรการกระตุ้นเศรษฐกิจต่างๆ ที่ออกมาในช่วงสิ้นปีจะมีส่วนช่วยให้มีเม็ดเงินเข้ามากระตุ้นเศรษฐกิจก่อให้เกิดการจ้างงานและการบริโภคเพิ่มมากขึ้น อาทิ มาตรการเพิ่มรายได้แก่ผู้มีรายได้น้อยในโครงการลงทะเบียนเพื่อสวัสดิการรัฐโดยการให้เงินช่วยเหลือร้อยละ 1,500-3,000 บาทซึ่งคาดว่าจะใช้งบประมาณ 12,750 ล้านบาท ประกอบกับเป็นช่วงที่มีผลผลิตสินค้าเกษตรสำคัญออกสู่ตลาด อาทิ ข้าว มันสำปะหลัง อ้อย ส่งผลให้ในช่วงเวลาดังกล่าวเกษตรกรน่าจะมีรายได้เพื่อการบริโภคและการลงทุนเพิ่มขึ้น

**ภาพที่ 2** ดัชนีความเชื่อมั่นของผู้ประกอบการ SMEs ภาคค้าปลีก ร้านค้าปลีกสมัยใหม่





ดัชนีความเชื่อมั่นผู้ประกอบการ SMEs ภาคการค้าปลีก ร้านค้าปลีกสมัยใหม่ ค่าดัชนีในปัจจุบันอยู่ที่ระดับ 43.3 ปรับตัวลดลงจากระดับ 46.8 ในเดือนก่อน เป็นผลมาจากการปรับตัวลดลงขององค์ประกอบดัชนีด้านยอดขายและกำไร ขณะที่คาดการณ์ 3 เดือนข้างหน้าดัชนีปรับตัวเพิ่มขึ้น อยู่ที่ระดับ 50.4 จากระดับ 49.5 เมื่อเทียบกับเดือนที่ผ่านมา

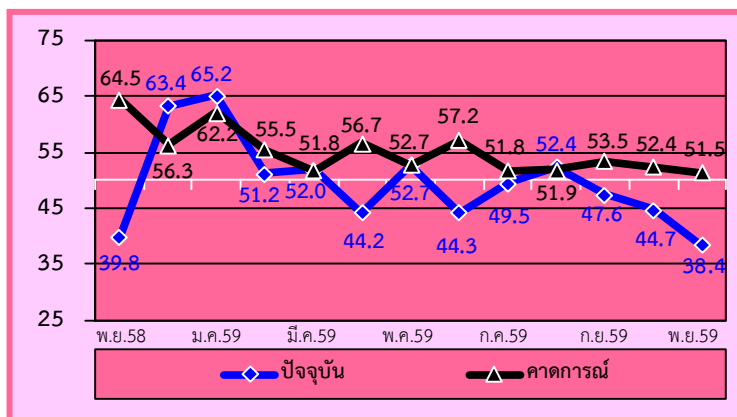
สำหรับองค์ประกอบที่ผู้ประกอบการ SMEs ภาคการค้าปลีก ร้านค้าปลีกสมัยใหม่ มีความกังวลในระดับสูง ได้แก่ ความเชื่อมั่นด้านกำไรและยอดขายในปัจจุบัน และความเชื่อมั่นด้านการจ้างงานและต้นทุนทั้งในปัจจุบันและคาดการณ์ 3 เดือนข้างหน้า โดยความเชื่อมั่นในองค์ประกอบด้านกำไร ยอดจำหน่าย การจ้างงาน และต้นทุน ในปัจจุบันค่าดัชนีอยู่ที่ระดับ 35.0 49.3 46.4 และ 33.1 ตามลำดับ ขณะที่ความเชื่อมั่นในองค์ประกอบด้านการจ้างงานและต้นทุนคาดการณ์ 3 เดือนข้างหน้าอยู่ที่ระดับ 47.8 และ 45.7 ตามลำดับซึ่งค่าดัชนีความเชื่อมั่นในองค์ประกอบดังกล่าวอยู่ในระดับที่ต่ำเมื่อเทียบกับดัชนีความเชื่อมั่นในองค์ประกอบอื่นๆ และค่าดัชนีอยู่ในระดับที่ต่ำกว่าค่าฐานที่ 50 มาก แสดงให้เห็นว่าผู้ประกอบการมีความกังวลในองค์ประกอบดังกล่าวในระดับสูง

สำหรับ ปัจจัยที่ส่งผลกระทบต่อ SMEs กิจการค้าปลีก ร้านค้าปลีกสมัยใหม่ โดยพิจารณาระดับคะแนนเฉลี่ยในแต่ละปัจจัยที่ส่งผลกระทบทั้งในปัจจุบันและคาดการณ์ 3 เดือนข้างหน้า ได้แก่ ผลกระทบจากภาวะเศรษฐกิจในประเทศและอำนาจซื้อของประชาชน และผลกระทบจากการแข่งขันในตลาด ปัจจัยที่ส่งผลกระทบในระดับปานกลาง ได้แก่ ผลกระทบจากการหดตัวของความต้องการสินค้าและบริการ และผลกระทบจากระดับราคาวัตถุดิบ/น้ำมันและค่าขนส่ง สำหรับปัจจัยที่มีผลในระดับน้อย ได้แก่ ผลกระทบจากมาตรการกระตุ้นเศรษฐกิจของภาครัฐผู้ประกอบการ และสถานการณ์ภัยแล้งมีผลกระทบต่อกิจการ สำหรับผลกระทบจากความผันผวนของค่าเงินบาทนั้นไม่มีนัยยะสำหรับผลกระทบนี้เนื่องจากแทบไม่มีผลกระทบหรือหากมีก็น้อยมาก สำหรับผลกระทบจากการใช้มาตรการกระตุ้นเศรษฐกิจของภาครัฐผู้ประกอบการยังคงมองว่าส่งผลกระทบด้านบวกต่อกิจการถึงแม้จะมีคะแนนเฉลี่ยลดลง และผลกระทบจากสถานการณ์ภัยแล้งต่อกิจการผู้ประกอบการมองว่าส่งผลกระทบต่อกิจการในระดับที่ลดลงเมื่อเทียบกับเดือนที่ผ่านมา

**ภาคบริการ ขนส่งมวลชน**  
**เป็นสาขาที่ปรับตัวเพิ่มขึ้นในภาคบริการ**

ภาคบริการ **ขนส่งมวลชน** ถือเป็นประเภทธุรกิจที่ค่าดัชนีความเชื่อมั่นทั้งในปัจจุบันและคาดการณ์ปรับตัวในทิศทางที่ลดลง เนื่องจากการขยายตัวของความเป็นเมืองทำให้ไลฟ์สไตล์ในการดำเนินชีวิตของคนในปัจจุบันนิยมใช้รถยนต์ส่วนตัวในการเดินทางมากขึ้นเพื่อความสะดวกสบายไม่ต้องเสียเวลาในการรอใช้บริการระบบขนส่งสาธารณะและเดินทางหลายต่อ อีกทั้งการเดินทางมาด้วยกัน ทั้งครอบครัวจะช่วยประหยัดค่าใช้จ่ายในการเดินทางมากกว่า ประกอบกับระดับราคาน้ำมันทรงตัวในระดับที่ไม่สูงมากนัก สอดคล้องกับจำนวนผู้ใช้บริการรถไฟฟ้าขนส่งมวลชนกรุงเทพฯที่มีจำนวนผู้โดยสารโดยเฉลี่ยต่อวันลดลง อีกทั้งผู้บริโภคยังคงมีความวิตกกังวลเกี่ยวกับค่าครองชีพและราคาสินค้าที่ยังคงทรงตัวในระดับสูง อีกทั้งเป็นช่วงเข้าใกล้เทศกาลปีใหม่ทำให้ประชาชนชะลอการใช้จ่ายลงเพื่อไปจับจ่ายและเดินทางเพื่อการท่องเที่ยวในช่วงสิ้นปี ประกอบกับสถานการณ์ในประเศที่ยังโศกเศร้าทำให้ประชาชนไม่ต้องการจัดงานรื่นเริง ด้านการท่องเที่ยวจำนวนนักท่องเที่ยวต่างชาติที่เดินทางเข้ามาท่องเที่ยวในประเทศไทยในเดือนพฤศจิกายนอยู่ที่ 2.45 พันล้านคน หดตัวร้อยละ 4.4 เมื่อเทียบกับช่วงเดียวกันของปีที่ผ่านมา ซึ่งเป็นการหดตัวครั้งแรกในรอบ 25 เดือน โดยเป็นการลดลงของนักท่องเที่ยวจีนและมาเลเซียที่หดตัวร้อยละ 29.73 และ 5.65 ตามลำดับ เป็นผลกระทบมาจากนโยบายการปราบปรามทัวร์ศูนย์เหรียญและความไม่คุ้นชินกับการปฏิบัติตัวในช่วงการไว้ทุกข์จากเหตุการณ์ความโศกเศร้า 1 เดือนที่ผ่านมา ซึ่งปัจจัยดังกล่าวส่งผลให้ค่าดัชนีความเชื่อมั่นในปัจจุบันและคาดการณ์ 3 เดือนข้างหน้าของผู้ประกอบการกิจการบริการด้านการขนส่งมวลชนปรับตัวลดลงในเดือนนี้

**ภาพที่ 3** ค่าดัชนีความเชื่อมั่นของผู้ประกอบการ SMEs ภาคบริการ ขนส่งมวลชน



ดัชนีความเชื่อมั่นผู้ประกอบการ SMEs ภาคบริการ **ขนส่งมวลชน** ค่าดัชนีในปัจจุบันอยู่ที่ระดับ 38.4 ปรับตัวลดลงจาก 44.7 ในเดือนก่อน เป็นผลมาจากการปรับตัวลดลงขององค์ประกอบด้านยอดจำหน่าย การจ้างงาน การลงทุน และกำไร ส่วนคาดการณ์ 3 เดือนข้างหน้าปรับตัวลดลงอยู่ที่ระดับ 51.5 จากระดับ 52.4 เมื่อเทียบกับเดือนที่ผ่านมา

สำหรับองค์ประกอบที่ผู้ประกอบการ SMEs ภาคบริการ **ขนส่งมวลชน** มีความกังวลในระดับสูง ได้แก่ ความเชื่อมั่นในองค์ประกอบด้านยอดจำหน่ายและการจ้างงานในปัจจุบัน และองค์ประกอบด้านต้นทุนและกำไรทั้งในปัจจุบันและคาดการณ์ 3 เดือนข้างหน้า โดยดัชนีความเชื่อมั่นในองค์ประกอบด้านยอดจำหน่ายและการจ้างงานและในปัจจุบัน อยู่ที่ระดับ 31.1 และ 48.6 ตามลำดับ ส่วนความเชื่อมั่นในองค์ประกอบด้านต้นทุนและกำไรในปัจจุบันอยู่ที่ระดับ 41.9 และ 25.7 และความเชื่อมั่นในองค์ประกอบด้านต้นทุนและกำไรคาดการณ์ 3 เดือนข้างหน้าอยู่ที่ระดับ 44.6 และ 48.6 ตามลำดับ ซึ่งค่าดัชนีความเชื่อมั่นในองค์ประกอบดังกล่าวอยู่ในระดับที่ต่ำเมื่อเทียบกับดัชนีความเชื่อมั่นในองค์ประกอบอื่นๆ และค่าดัชนีอยู่ในระดับที่ต่ำกว่าค่าฐานที่ 50 มาก แสดงให้เห็นว่าผู้ประกอบการมีความกังวลในองค์ประกอบดังกล่าวในระดับสูง

สำหรับปัจจัยที่ส่งผลกระทบต่อ SMEs ของกิจการบริการ ขนส่งมวลชน โดยพิจารณาระดับคะแนนเฉลี่ยในแต่ละปัจจัยที่ส่งผลกระทบ ได้แก่ ผลกระทบจากการแข่งขันในตลาด และผลกระทบจากผลกระทบจากภาวะเศรษฐกิจในประเทศและอำนาจซื้อของประชาชน ปัจจัยที่ส่งผลกระทบในระดับปานกลาง ได้แก่ ผลกระทบจากการหดตัวของความต้องการสินค้าและบริการ และผลกระทบจากระดับราคาวัตถุดิบ/น้ำมันและค่าขนส่ง ปัจจัยที่ส่งผลกระทบในระดับน้อย ได้แก่ ผลกระทบจากมาตรการกระตุ้นเศรษฐกิจของภาครัฐผู้ประกอบการ ส่วนสถานการณ์ภัยแล้งมีผลกระทบต่อกิจการและผลกระทบจากความผันผวนของค่าเงินบาทนั้นไม่มีนัยยะสำหรับผลกระทบนี้เนื่องจากแทบไม่มีผลกระทบหรือหากมีก็น้อยมาก แต่อย่างไรก็ตามผลกระทบจากมาตรการกระตุ้นเศรษฐกิจของภาครัฐส่งผลกระทบต่อกิจการในระดับที่เพิ่มขึ้นเมื่อเทียบกับเดือนก่อนหน้า

ภาคผนวก

ดัชนีความเชื่อมั่น TSSI ของวิสาหกิจขนาดกลางและขนาดย่อมต่อการประกอบธุรกิจ: ธุรกิจรายสาขา

ตารางที่ 2 แสดงค่าดัชนีความเชื่อมั่นผู้ประกอบการวิสาหกิจขนาดกลางและขนาดย่อม รายสาขา (เดือน พ.ย. 58 – พ.ย. 59)

ดัชนี สาขาธุรกิจ	พ.ย.58		ธ.ค.58		ม.ค.59		ก.พ.59		มี.ค.59		เม.ย.59		พ.ค.59		มิ.ย.59		ก.ค.59		ส.ค.59		ก.ย.59		ต.ค.59		พ.ย.59	
	C	F3	C	F3	C	F3	C	F3	C	F3	C	F3	C	F3	C	F3	C	F3	C	F3	C	F3	C	F3	C	F3
<b>1.ภาคการค้าส่ง</b>	46.2	55.0	51.1	53.3	52.5	55.3	46.7	52.2	48.1	52.6	45.9	52.8	47.6	52.6	44.0	50.7	46.2	51.3	46.1	51.1	44.9	51.3	45.8	49.7	43.1	50.6
1.1 สินค้าเกษตร	51.4	57.2	53.2	52.1	53.9	53.6	47.8	53.9	47.5	54.5	46.2	53.3	44.9	52.0	46.1	52.4	48.6	51.0	48.6	53.4	46.7	51.4	49.6	49.5	47.0	50.7
1.2 สินค้าอุปโภค/บริโภค	44.3	57.9	53.6	55.8	54.7	57.1	49.6	53.7	49.9	53.9	49.1	54.8	50.7	54.3	44.1	51.4	47.7	52.8	45.8	50.7	43.2	53.5	44.9	51.4	40.8	50.1
1.3 วัสดุก่อสร้าง	42.5	49.0	46.4	51.5	48.0	54.5	42.2	48.8	46.4	48.9	41.6	49.9	46.4	51.1	42.1	48.2	42.2	49.7	43.2	48.8	44.7	48.8	42.5	47.7	41.2	51.1
<b>2.ภาคการค้าปลีก</b>	42.5	59.6	55.5	56.9	58.1	58.8	45.3	51.0	48.5	52.3	46.4	52.4	48.2	53.1	44.3	52.9	46.8	49.9	45.1	49.8	44.6	51.1	44.1	48.7	42.4	50.5
2.1 รถยนต์ รถจักรยานยนต์	40.2	59.8	52.8	59.7	53.9	56.6	45.5	52.4	45.8	52.6	40.5	52.4	48.9	55.0	44.1	52.7	45.9	51.1	43.0	50.3	44.6	52.1	42.5	50.2	42.3	50.9
2.2 ร้านค้าปลีก (สมัยใหม่)	43.9	60.8	56.1	56.0	60.9	61.2	46.5	51.3	51.6	53.6	50.6	53.4	49.7	54.3	46.8	54.6	48.6	49.3	48.1	50.9	46.7	52.2	46.8	49.4	43.3	50.4
2.3 ร้านค้าปลีก (ดั้งเดิม)	43.0	55.8	51.3	54.0	53.7	55.2	42.1	48.5	45.0	50.0	44.3	50.3	44.3	50.0	41.9	50.6	43.9	48.4	42.1	47.7	42.1	48.3	42.7	45.9	40.9	48.8
2.4 สถานีบริการน้ำมัน	43.3	65.4	67.2	59.4	69.9	66.5	50.5	54.0	56.6	55.3	55.5	55.2	53.4	55.3	46.5	56.0	52.2	52.1	51.5	52.3	47.6	54.2	46.5	51.4	44.5	53.2
<b>3.ภาคบริการ</b>	42.6	56.9	57.1	53.6	58.2	58.6	47.4	53.7	53.2	52.2	49.4	52.9	49.9	52.7	45.7	54.2	48.5	51.9	49.0	52.2	47.8	53.2	46.9	51.3	42.1	51.4
3.1 การก่อสร้าง	44.5	51.6	55.2	54.7	55.1	56.2	47.7	56.3	53.2	54.5	42.6	56.2	48.2	51.2	46.3	52.9	47.8	52.5	50.0	52.3	49.8	53.6	48.3	49.0	43.2	49.6
3.2 กิจกรรม อสังหาริมทรัพย์	46.5	49.7	51.3	50.0	53.6	52.5	45.9	47.2	51.6	51.1	44.7	48.1	48.1	49.7	45.2	51.4	46.5	47.9	50.0	49.1	48.3	49.7	46.6	50.6	43.9	48.2
3.3 บริการด้านสุขภาพ/ ความงาม	44.2	53.5	52.9	54.4	56.0	57.8	46.4	52.2	51.3	51.5	44.6	50.6	51.9	53.9	47.9	54.4	49.2	53.9	49.6	51.3	48.3	53.0	49.4	51.2	44.3	51.9
3.4 การท่องเที่ยว	39.2	62.7	63.5	55.6	62.3	64.7	48.1	58.1	55.3	51.6	60.2	54.4	50.2	52.0	48.4	58.4	48.5	53.8	46.9	53.5	44.3	56.7	48.3	55.2	43.2	53.8
3.5 สันทนาการ วัฒนธรรม การกีฬา	44.5	53.8	54.5	52.1	56.0	54.8	48.5	51.5	54.2	48.6	48.0	52.1	50.7	50.7	45.8	51.4	47.1	50.0	49.5	50.5	48.3	52.4	46.3	46.4	42.6	47.6
3.6 ด้านการขนส่ง (สินค้า)	39.8	64.5	63.4	56.3	65.2	62.2	51.2	55.5	52.0	51.8	44.2	56.7	52.7	52.7	44.3	57.2	49.5	51.8	52.4	51.9	47.6	53.5	44.7	52.4	38.4	51.5
3.7 ด้านการขนส่ง (มวลขน)	41.1	65.8	66.8	60.0	73.7	65.0	46.1	57.8	53.9	54.5	57.4	57.4	55.4	53.0	47.3	58.0	54.5	52.5	47.6	50.0	44.8	48.6	46.6	54.1	39.5	48.6
3.8 โรงแรม/เกสต์เฮาส์/ บังกะโล	41.4	54.7	58.2	51.4	55.0	58.7	47.2	54.5	55.0	51.8	54.3	51.0	48.2	54.7	44.9	52.4	47.1	50.0	47.0	53.7	48.1	56.6	46.3	54.2	43.1	55.0
3.9 ร้านอาหาร/ภัตตาคาร	41.6	61.1	53.4	52.0	56.1	58.9	46.0	52.5	51.9	55.0	50.4	53.3	47.4	54.7	43.3	54.2	48.8	54.8	48.2	55.7	48.5	52.4	46.1	48.5	40.1	53.1

\*\* C = เดือนปัจจุบัน, F3 = ค่าการถ่วง 3 เดือนข้างหน้า

เมื่อพิจารณาค่าดัชนีความเชื่อมั่นแยกตามสาขา พบว่า สาขาธุรกิจปรับตัวลดลงทุกสาขาธุรกิจ และมีค่าดัชนีอยู่ในระดับไม่ถึง  
ค่าฐานที่ 50 อย่างไรก็ตาม ในอนาคตยังมีความเชื่อมั่นที่เพิ่มขึ้น

ปัจจัยต่าง ๆ ที่ส่งผลกระทบต่อกิจการเดือนพฤศจิกายน 2559

ตารางที่ 3 แสดงระดับคะแนนของปัจจัยต่างๆ ที่ส่งผลกระทบต่อกิจการ

ปัจจัยที่มีผลกระทบต่อกิจการ	ระดับคะแนนแสดงผลกระทบของปัจจัยต่างๆ (0 = ไม่มีผลกระทบ, 1 = น้อย, 2 = ปานกลาง, 3 = มาก)															
	ภาคการค้าส่ง			ภาคการค้าปลีก				ภาคการบริการ								
	1.1	1.2	1.3	2.1	2.2	2.3	2.4	3.1	3.2	3.3	3.4	3.5	3.6	3.7	3.8	3.9
* สาขาธุรกิจ																
1. ผลกระทบจากระดับราคาน้ำมันและค่าขนส่ง	2.49	2.00	2.12	2.25	2.06	1.82	2.50	2.49	1.05	1.45	2.26	1.02	2.72	1.52	2.07	2.84
2. ผลกระทบจากภาวะเศรษฐกิจในประเทศและอำนาจซื้อของประชาชน	2.80	2.63	2.89	2.76	2.81	2.71	2.84	2.79	2.62	2.55	2.92	2.59	2.72	2.72	2.77	2.81
3. ผลกระทบจากการแข่งขันในตลาด	2.43	2.64	2.83	2.80	2.62	2.62	2.73	2.68	2.66	2.61	2.87	2.52	2.57	2.75	2.60	2.73
4. ผลกระทบจากการหดตัวของความต้องการสินค้าและบริการ	1.96	2.25	2.34	2.43	2.07	2.16	2.12	2.19	2.26	1.97	2.62	1.94	2.17	2.23	2.04	2.11
5. ผลกระทบจากสถานการณ์ภัยแล้งต่อกิจการ	1.33	0.95	1.05	0.88	0.61	0.88	0.71	0.55	0.64	0.46	0.45	0.39	0.48	0.73	0.81	0.27
6. ผลกระทบจากมาตรการกระตุ้นเศรษฐกิจในด้านต่างๆ ของรัฐบาลต่อกิจการ	1.05	1.19	1.51	1.15	0.71	1.06	0.92	0.98	0.72	0.71	1.08	0.76	0.90	1.27	0.87	0.35
7. ผลกระทบจากการแข็งค่าและความผันผวนของค่าเงินบาท	0.51	0.80	1.09	0.60	0.26	0.72	0.24	0.34	0.43	0.61	0.36	0.43	0.38	0.66	0.36	0.00

สาขาธุรกิจประเภทต่างๆ ดูได้จาก ตารางที่ 2

เมื่อพิจารณาปัจจัยต่างๆ ที่ส่งผลกระทบต่อผู้ประกอบการวิสาหกิจขนาดกลางและขนาดย่อม โดยรวมภาคการค้าและบริการทั้งในปัจจุบันและคาดการณ์ 3 เดือนข้างหน้าของเดือนพฤศจิกายน 2559 ผู้ประกอบการส่วนใหญ่มองว่า ปัจจัยที่ส่งผลกระทบต่อกิจการในระดับสูงที่สุด ได้แก่ ผลกระทบจากภาวะเศรษฐกิจของประเทศและอำนาจซื้อของประชาชน และผลกระทบจากการแข่งขันในตลาด ตามลำดับ ส่วนปัจจัยที่มีผลกระทบในระดับปานกลาง ได้แก่ ผลกระทบจากการหดตัวของความต้องการสินค้าและบริการ และผลกระทบจากระดับราคาวัตถุดิบ น้ำมันและค่าขนส่ง ตามลำดับ สำหรับปัจจัยที่มีผลในระดับน้อย ได้แก่ ผลกระทบจากสถานการณ์ภัยแล้งมีผลกระทบต่อกิจการ และมาตรการกระตุ้นเศรษฐกิจของภาครัฐผู้ประกอบการ ตามลำดับ ส่วนผลกระทบจากความผันผวนของค่าเงินบาทนั้นไม่มีนัยยะสำหรับผลกระทบนี้เนื่องจากแทบไม่มีผลกระทบหรือหากมีก็น้อยมาก ซึ่งส่วนใหญ่คะแนนใกล้เคียงกับเดือนก่อน